

Buurten

Winter 2021/2022

Maasvallei bouwt
aan de
toekomst
van onze stad

Huurdersvereniging groeit
“Bewoners zien dat ons
werk resultaat heeft”

JAN BRONCKERS, EIGENAAR RESTOBAR MAMA AAN DE GROENE LOPER

**“Ik wil dat mensen hier
het vakantiegevoel krijgen”**



In deze uitgave van Buurten

2. Voorwoord
3. Opening uniek appartementencomplex Onder de Linde
4. Maasvallei bouwt aan de toekomst van onze stad
6. Boudewijn en Charlotte wonen al sinds 1985 aan het Bassin
8. Van Culemborg naar het Apostelenpavé
9. Gezellige kerstsfeer in Severenpark
10. In de startblokken voor nieuwe sociale huurappartementen in Heer
13. Kort Nieuws
14. Huurdersvereniging Woonvallei groeit
16. Maasvallei start met bewonerskrachten Amby
18. Maasvallei rolt 'Groene Loper' uit in Bauduinstraat
20. Jan Bronckers, eigenaar restobar MAMA aan de Groene Loper
21. Maasvallei Studentenapp
22. Buurtbemiddeling helpt bewoonster Annechien Deelman



Voorwoord

De Groene Loper, het Sphinxkwartier, Heer, Amby, Scharn, overall bouwen we aan onze toekomst. De komende zes jaar blijven we dat doen. We investeren maar liefst honderd miljoen euro in nieuwbouw en verduurzaming. Maasvallei bouwt 500 nieuwe woningen, waarvan 150 sloop-nieuwbouw en 350 woningen die we toevoegen aan ons bezit. Dat is 10% van ons totale bezit. En daarmee zijn we er nog niet. 500 woningen gaan we verduurzamen.

Met deze plannen komen we tegemoet aan de behoefte van sociale huisvesting in Maastricht en betaalbare sociale huurwoningen voor uiteenlopende doelgroepen. We bouwen voor studenten, starters op de woningmarkt en voor senioren. Voor ouderen ontwikkelen we samen met Envida nieuwe woon-zorg concepten; levensloopbestendige woningen met zorgarrangementen van lichte ondersteuning tot intensieve verpleging.

In deze Buurten kunt u meer lezen over een aantal nieuwbouwprojecten onder meer in Heer, het Sphinxkwartier en aan de Groene Loper. Zeker de laatste twee locaties zijn nieuwe stukjes Maastricht waar we trots op zijn dat we hieraan kunnen bijdragen; Maasvallei bouwt aan de toekomst van onze stad. Dat beschouwen we als een voorrecht, maar ook als een verantwoordelijkheid om betaalbare duurzame huisvesting te bieden voor iedereen.

Het komende jaar 2022 gaan we u uitvoerig op de hoogte houden van deze ontwikkelingen. Hopelijk ook persoonlijk als de coronasituatie dat toelaat.

In deze uitgave van Buurten staat ook een link die u naar een filmpje over Maasvallei doorstuurt. Leuk om eens te bekijken. Het geeft een goed beeld van onze woningcorporatie, wie we zijn en waar we voor staan.

Ik wens u veel lees- en kijkplezier en natuurlijk een gelukkig en gezond nieuwjaar.

Alex Meij
Directeur-bestuurder Maasvallei



Woningstichting Maasvallei opent uniek appartementencomplex **Onder de Linde**

IN HET MAASTRICHTSE SPHINXKWARTIER IS IN OKTOBER 2021 HET APPARTEMENTENCOMPLEX ONDER DE LINDE OFFICIEEL GEOPEND.

In Onder de Linde is een wooncollectief gehuisvest van 50+ huishoudens met een gedeelde interesse voor kunst en cultuur. De bedoeling is ook dat de bewoners elkaar helpen om zo lang mogelijk vitaal en onafhankelijk te kunnen blijven wonen. Het is het eerste wooncomplex in Maastricht en omstreken met een dergelijke signatuur. Het project is tot stand gekomen door een samenwerking van Maasvallei, RO-groep, Gemeente Maastricht en Woongroep Lindenkruis. Directeur-bestuurder Alex Meij (Maasvallei) over dit unieke concept: "Deze bijzondere woonvorm past niet binnen de gebaande paden. Het is nieuw, anders en past juist daarom goed bij Woningstichting Maasvallei".

Het initiatief gaat terug tot 2012 toen de Woongroep toenadering zocht tot Woningstichting Maasvallei voor deze specifieke woonvorm. Daaruit is een samenwerkingsovereenkomst voortgevloeid die heeft geresulteerd in deze nieuwbouw op de hoek Capucijnenstraat / Lindenkruis. Dit complex vertegenwoordigt in alle opzichten waar Maasvallei voor staat. De bewoners van de Woongroep richten zich op zo lang en vitaal mogelijk onafhankelijk blijven wonen. Ze willen elkaar inspireren, sociale contacten onderhouden en deelnemen aan (culturele) activiteiten of ze zelf organiseren. Een missie die naadloos aansluit op de maatschap-

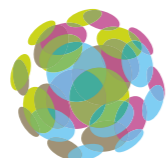
pelijke ontwikkeling en de opgave waar Maasvallei voor staat. Mensen worden ouder, wonen langer thuis en hebben meer zorg nodig. Om die zorg te kunnen blijven bieden en het welzijn en welbevinden van ouder wordende mensen te borgen zijn vitale wijken met bewoners die elkaar helpen van groot belang.

Levensloopbestendig

Alle appartementen zijn volwaardige woningen met één of twee slaapkamers. Van de twintig appartementen is er één ingericht als gemeenschappelijke ruimte. De woningen zijn levensloopbestendig.

Muurschildering

Omdat 'kunst en cultuur' zijn verweven in de identiteit van de Woongroep heeft Maasvallei een muurschildering geschonken ter gelegenheid van de opening. Deze is gemaakt door kunstenaar Collin van der Sluijs.



Maasvallei bouwt aan de **toekomst** van onze stad

OP MEERDERE LOCATIES IN MAASTRICHT BOUWT MAASVALLEI MEE AAN DE TOEKOMST VAN DE STAD. ZOWEL IN DE BUITENWIJKEN HEER EN AMBY ALS IN DE BINNENSTAD ONDERGAAT MAASTRICHT EEN AANTAL INGRIJPENDE VERNIEUWINGEN.



Zo is het Sphinxkwartier een eigenwijs deel van Maastricht, gebouwd op de fundamenten van industrieel erfgoed; een ruw en ruig randje van Maastricht. Maar daardoor ook een bijzondere en aantrekkelijke woon-, werk- en leefomgeving. Shoppen, werken, eten, drinken, cultuur, film en muziek, alles is er en dat in een historische industriële ambiance.

Zelf als je even de natuur in wil, kan dat in het nabijgelegen Frontenpark.

Op diverse plekken in deze omgeving heeft Maasvallei woningbezit. Van monumentale panden in de Boschstraat en het Bassin tot nieuwbouwcomplexen in Lindenkruis en het Apostelenpavé.

BOUDEWIJN EN CHARLOTTE WONEN AL SINDS 1985 AAN HET BASSIN IN EEN PRACHTIG APPARTEMENT VAN MAASVALLEI.

“Het is een **voorrecht** om hier te mogen wonen, zeker nu de buurt zo vernieuwt”

HET BASSIN, DE BINNENHAVEN VAN MAASTRICHT IN HET HART VAN HET SPHINXKWARTIER. DE HAVEN IS OMRINGD DOOR DE VOORMALIGE MONUMENTALE AARDEWERKFABRIEKEN VAN SPHINX. DE FABRIEKEN HEBBEN EEN NIEUWE FUNCTIE GEKREGEN, ZOALS BIOSCOOP LUMIÈRE, DE MUZIEKGIETERIJ, LOODS 5, HET STUDENTHOTEL EN DE WONINGEN EN KANTOREN IN HET EIFFELGEBOUW. DE PAKHUIZEN ZIJN VERBOUWD TOT WONINGEN EN IN DE OPGEKNAPTE WERFKELDERS VIND JE LEUKE EN LEKKERE RESTAURANTS, GALERIJTJES EN HEERLIJKE TERRASSEN

In één van de pakhuizen heeft Maasvallei - toen nog Gemeentelijk Woningbedrijf - begin jaren tachtig woningen gerealiseerd. Het Bassin had toen nog niet de allure van nu, maar Boudewijn en Charlotte Claessens zagen meteen de charme van het wonen aan deze binnenhaven. “Een kennis attendeerde ons op deze locatie. Ik ben eerst alleen gaan kijken en toen samen met Charlotte. Daarna hebben we ons meteen ingeschreven. Van het pakhuis is alleen de gevel blijven staan, de rest is opnieuw gebouwd, maar wel in de stijl die past bij het pakhuis, zoals de hoge plafonds”, aldus Boudewijn. “Het was spannend, we wisten dat er heel veel gegadigden zouden zijn, dus dat de kans klein was dat we het appartement zouden krijgen”, vertelt

Charlotte. Boudewijn herinnert zich nog als de dag van gisteren toen hij zijn vader belde. “We waren op vakantie, een verre reis. Ik belde naar huis en kreeg mijn vader aan de lijn. ‘Jullie gaan veel stookkosten betalen’, was het eerste wat hij zei. Ik was even stil, toen viel het kwartje. ‘Ik heb de sleutel al gekregen’, zei mijn vader.”

Genieten van het stadse leven

In 1985 verhuisden Boudewijn en Charlotte van het *Old Hickory Plein* in Wijckerpoort naar het Bassin. Sindsdien wonen ze aan de haven met een prachtig uitzicht op het water en Lumière aan de overzijde. Het appartement zelf is ruim, heeft drie slaapka-

mers en oogt door de hoogte nog groter. De inrichting is warm en smaakvol. “Een dingetje van Boudewijn”, zegt Charlotte. In 35 jaar hebben ze nooit één keer overwogen om te verhuizen. Het zijn echte stadsmensen. Boudewijn is van Wyck, Charlotte van de ‘Tafelstraat’ in de binnenstad. Ze hebben geen kinderen en genieten volop van het stadse leven. Uitgaan, winkelen, terrasje, naar de markt, alles op loopafstand. En ze hebben de tijd. Sinds vijf jaar is Boudewijn met pensioen. Zijn vrouw is al tien jaar geleden gestopt met werken. Hun rust vinden ze in de Ardennen, waar ze regelmatig naartoe gaan om te wandelen. In de omgeving van Malmedy heeft het stel een chalet, waar het geniet van de natuur en de dieren in het bosrijke gebied.

“De afwisseling tussen de dynamiek van de stad en de rust en natuur van de Ardennen is heerlijk”, zegt Boudewijn.

Intussen zien Charlotte en Boudewijn hun woonomgeving transformeren naar een nieuwe levendige stadswijk. Een positieve ontwikkeling vinden ze. “Het is een voorrecht om hier te mogen wonen, zeker nu de buurt zo vernieuwt. Overlast hebben we niet, alleen af en toe als er in de horecazaak in de kelder beneden een feest is. Dat kan behoorlijk doordreunen.”



Gezellig kerstfeest in Severenpark

Desiree Maas woont in het kasteeltje in het Severenpark en zit in de organisatie van de kerstmarkt Severenpark. De kerstmarkt zou eigenlijk in december plaatsvinden, maar is vanwege corona helaas afgelast.

Toch wilde Desiree iets doen voor de omwonenden en vooral voor de ouderen. En dus biedt zij in een gezellige kerstfeest warme chocomel met een wafel aan.



Van Culemborg naar het Apostelenpavé

RIET REIJNDERS WOONT SAMEN MET HAAR ZOON ALAIN IN HET APOSTELNPAVÉ. EEN NIEUW STUKJE SPHINXKWARTIER. DEZE STRAAT IS VERNOEMD NAAR EEN OUDE VERBINDINGSSTRAAT TUSSEN DE BOGAARDENSTRAAT EN DE CAPUCIJNENSTRAAT EN HET DESTIJD IN DIE BUURT GELEGEN XII APOSTELNHUIS, EEN TEHUIS VOOR BEJAARDE MANNEN, DATEREND UIT 1476. IN HET GEBIED RONDOM HET APOSTELNPAVÉ WORDT VOLOP GEBOUWD.

Het ene na het andere nieuwbouwcomplex verrijst uit de klei; een nieuw stadsdeel in wording waarvan de woning van Riet zeseneenhalf jaar geleden als een van de eersten werd gebouwd. "Ik had toen nog vrij uitzicht aan de voorkant. Inmiddels is er heel wat bijgebouwd. Oud-collega's uit Holland moeten steeds weer zoeken als ze op bezoek komen. Het verandert hier voortdurend." Riet woonde in Culemborg onder de rook van Utrecht. Haar roots liggen in Schimmert. Veel familie woont in Maastricht en jaarlijks dompelt Riet zich onder in de Mestreechse Vastelaovend met haar zus Alice. Toen haar pensioen zich aandiende was het niet zo vreemd dat Riet een terugkeer naar het zuiden overwoog. Haar zus trok haar over de streep met een advertentie van Maasvallei. "Ze liet me een advertentie zien met dit nieuwbouwappartement. 'Dit is iets voor jou'. Ik maakte een afspraak en kort daarna kreeg

ik de woning toegewezen." Culemborg heeft ze geen moment gemist. Wel haar werk en collega's. Riet werkte als vormgever onder andere voor het Algemeen Dagblad. Ze maakte de krant op, corrigeerde kopij en bewerkte foto's. Ze hield van de spanning en de deadlines om de krant op tijd op de pers te krijgen. Nu is het een stuk rustiger. Riet kijkt veel TV, volgt de politieke debatten, leest graag en bezoekt regelmatig het theater. Ze zorgt voor haar zoon Alain (52) met het syndroom van Down. "Het bevalt me goed hier. Ik heb leuk contact met de burens. Het is een mix van huur- en koopwoningen. Dit is een sociale huurwoning. Iets verderop worden woningen van boven een miljoen gebouwd. Dat zorgt voor een variëteit aan mensen. Moeders die hier jaren geleden zwanger voorbijliepen, zie ik nu langs lopen om de kinderen naar school te brengen. Oud en jong, dit is een buurt voor iedereen."





- 1 Plein Sint Petrus Banden
- 2 Onder de kerk
- 3 St. Josephstraat/7 januaristraat
- 4 Gerard Walravenstraat
- 5 Verzetstraat en omgeving
- 6 Dampstraat
- 7 De Leim
- 8 Demerthofje

VOLGENDE FASE PLAN HEER EN MEESTER:

In de startblokken voor dertig nieuwe sociale huurappartementen St. Josephstraat/7 januaristraat

1 JULI 1970 IS MAASTRICHT BIJ HEER GEKOMEN, GRAPPEN 'HIERDENERE' WEL EENS. HEER IS VAN OUDSHER EEN DORP MET EEN HECHTE GEMEENSCHAP. OOK NADAT HEER BIJ MAASTRICHT WERD GEVOEGD, BLEEF HET EEN DORP IN DE STAD MET EEN STERKE IDENTITEIT EN EEN ACTIEF VERENIGINGSLEVEN. DE LAATSTE JAREN, MAAR OOK DE KOMENDE JAREN, IS EN WORDT HEER VERNIEUWD OM EEN AANTREKKELIJKE WOON- EN LEEFOMGEVING TE BEHOUDEN MET GOEDE VOORZIENINGEN NIET VER VAN HET CENTRUM VAN MAASTRICHT.

De gemeente Maastricht en Maasvallei hebben een duurzaam plan gemaakt voor de vernieuwing van Heer, wat gepresenteerd is in het project Heer en Meester, waarbij ingestoken is op een flinke investering in de wijk. Maasvallei heeft met circa duizend huurwoningen in Heer een grote verantwoordelijkheid om bij te dragen aan een goede woonkwaliteit en prettige leefomgeving.

Gerealiseerd

Van het plan 'Heer en Meester' is al een aantal projecten gerealiseerd of in gang gezet. Zo is winkelcentrum De Leim in 2014 uitgebreid met 2300 m² winkelloppervlak, 24 appartementen en een ondergrondse parkeergarage. Op het binnenterrein hebben de parkeerplaatsen ruimte gemaakt voor een horecapaviljoen met terras. Het nieuwbouwplan Demerthofje met 24 grondgebonden woningen kan eveneens afgevinkt worden. Dat geldt ook voor de zes energiezuinige nul-op-de-meter eengezinswoningen in de Dampstraat. Op het Plein Sint Petrus Banden is de gymzaal gesloopt en inmiddels een mooi park aangelegd. Ondergronds

seerd of in gang gezet. Zo is winkelcentrum De Leim in 2014 uitgebreid met 2300 m² winkelloppervlak, 24 appartementen en een ondergrondse parkeergarage. Op het binnenterrein hebben de parkeerplaatsen ruimte gemaakt voor een horecapaviljoen met terras. Het nieuwbouwplan Demerthofje met 24 grondgebonden woningen kan eveneens afgevinkt worden. Dat geldt ook voor de zes energiezuinige nul-op-de-meter eengezinswoningen in de Dampstraat. Op het Plein Sint Petrus Banden is de gymzaal gesloopt en inmiddels een mooi park aangelegd. Ondergronds

is een waterberging gemaakt als bufferkelder om bij hevige regenbuien het overtollige water in de wijk op te vangen. Behalve de sportzaal zijn 20 verouderde duplexwoningen gesloopt die aan het plein lagen. In de Verzetstraat zijn 28 half vrijstaande boven- en benedenwoningen gerenoveerd. Aanvankelijk was het plan om ze te slopen, maar in overleg met de bewoners is besloten de woningen aan te passen door ze energiezuiniger en functioneler te maken.

Dertig nieuwbouwappartementen

Met deze projecten is al een groot deel van het plan Heer en Meester gerealiseerd. Het eerstvolgende project is de vervanging van 24 portieketagewoningen aan de St. Josephstraat - 7 januaristraat. Deze woningen worden gesloopt en vervangen door dertig nieuwe sociale huurappartementen. De apparte-

menten worden voorzien van een lift en zijn groter in vergelijking met de huidige woonoppervlakte. "Deze woningen waren te zeer verouderd om ze te renoveren, waardoor er is gekozen voor sloop en nieuwbouw. Op dit moment wordt gestart met de verdere vergunningsprocedure. Naar verwachting kan in het laatste kwartaal van 2022 worden gestart met de sloop en wordt aansluitend de nieuwbouw gerealiseerd. De woningen zijn bestemd voor jong en oud", aldus projectontwikkelaar Ruud Verkou.

Samenwerking met Envida

Aan de Gerard Walravenstraat liggen 32 woningen waar voornamelijk senioren wonen. De woningen zijn echter niet toegerust om ouderen te huisvesten. Zo ontbreekt er een lift. Voor de nieuwbouw heeft Maasvallei de samenwerking gezocht met Envida.



“Het idee is een woonzorg concept te ontwikkelen waar mensen tot het einde van hun leven kunnen blijven wonen. Dus ook als ze verpleeghuiszorg nodig hebben”

Gerard Walravenstraat huidige situatie

Monique Luijten, projectmanager innovatie bij de Maastrichtse zorgorganisatie, is nauw betrokken bij dit initiatief. “Het is voor het eerst dat we in zo’n vroeg stadium met een woningcorporatie aan tafel zitten. Er zijn inmiddels twee oriënterende gesprekken geweest. Het idee is een woon-zorg concept te ontwikkelen waar mensen tot het einde van hun leven kunnen blijven wonen. Dus ook als ze verpleeghuiszorg nodig hebben. Er zullen altijd uitzonderingen zijn; bewoners die toch nog naar een verpleeghuis moeten verhuizen, maar negen van de tien bewoners willen we levensloopbestendig huisvesten. De zorg die nodig is kan worden verleend vanuit het nabijgelegen woonzorgcentrum Croonenhoff. Dit ligt letterlijk om de hoek. Sommige mensen hebben helemaal geen ondersteuning nodig, anderen zijn geholpen met een boodschap of het buiten zetten van het afval, maar we kunnen ook intensieve thuiszorg en -verpleging aanbieden. Het is geruststellend te weten dat er zorg en ondersteuning in de buurt is. We kijken ook naar de fysieke eisen waaraan de woningen moeten voldoen. Geen drempels, voldoende ruimte in

de badkamer en het toilet voor een rolstoel. Samen met Maasvallei inventariseren we wat er nodig is. Dat doen we vanuit het gedachtegoed *Positieve Gezondheid* waarin niet de beperking voorop staat maar wat mensen wel nog kunnen en willen in het leven”, aldus Monique Luijten.

Naar verwachting kan in 2024 worden gestart met de sloop van de 32 woningen aan de Gerard Walravenstraat en aansluitend de nieuwbouw. Wat ook nog op de planning staat, zijn de vervanging van 12 verouderde woningen uit de jaren vijftig, gelegen Onder de Kerk. Maasvallei wil deze slopen en 18 semi-bungalows in de sociale huur realiseren. De sloop en start bouw staan op de agenda voor 2025.

Kort nieuws

Kantoor

Ons kantoor is alleen toegankelijk op afspraak. U kunt ons bereiken via de reguliere kanalen:

e-mail: info@maasvallei.nl, via de website www.maasvallei.nl, telefonisch via 043 368 37 37 of via het klantportaal.

Regelmatig wordt er aangebeld omdat mensen onze brievenbus niet vinden. Deze staat ongeveer twintig meter voor de hoofdingang.



Maasvallei in het kort

Maasvallei is al meer dan 100 jaar actief op het gebied van sociale huisvesting in Maastricht. In de afgelopen eeuw is er veel gebeurd en veranderd. Maasvallei blijft in beweging. Voor bewoners en met bewoners en partners. Daar zijn we trots op. In een korte film staan we hierbij stil en geven we een impressie van Maasvallei en waar we als woningcorporatie naartoe willen.

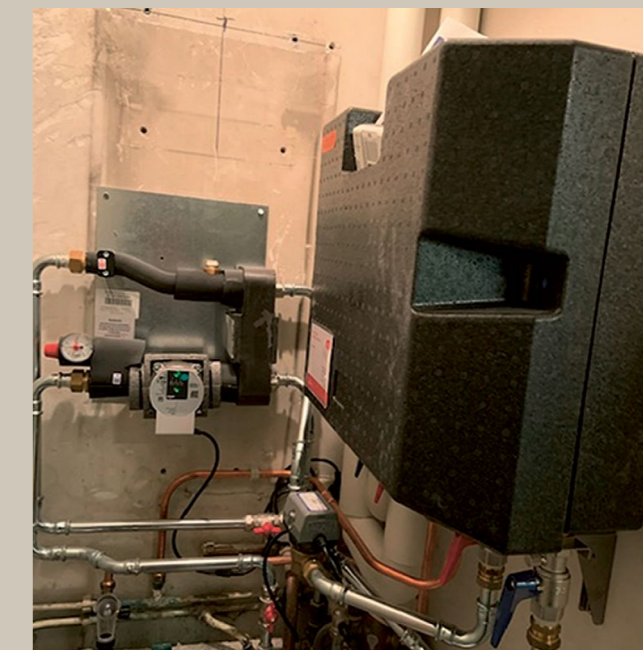


Ga naar de website www.maasvallei.nl om de film te bekijken.

Maasvallei sluit bestaande woningen aan op warmtenet

Maasvallei heeft in samenwerking met *Ennatuurlijk* 19 studentenwoningen in de binnenstad voorzien van warmte en warm water dat wordt geleverd door het warmtenet vanuit Sappi.

De CV en warm water zijn afkomstig uit restwarmte van de fabriek. Maasvallei is hiermee de eerste in Maastricht die bestaande woningen aansluit op het warmtenet. De woningen zijn hierdoor gasloos geworden. Het studentencolplex is door Maasvallei voorzien van nieuwe inductiekookplaten op elke afdeling. Ennatuurlijk heeft gezorgd voor een uitgebreide pannenset. Zo kan er weer gekookt worden door de studenten. Dit is weer een volgende stap in het verduurzamen en het gasloos maken van het woningbezit van de woningcorporatie.



HUURDERSVERENIGING GROEIT:

“Bewoners zien dat ons werk resultaat heeft”

DE HUURDERSVERENIGING WOONVALLEI VAN MAASVALLEI BESTOND VORIG JAAR 25 JAAR. “HELAAS KONDE WE DIT NIET VIENEN ZOALS WE WILDEN. ALS ALTERNATIEF HEBBEN ALLE LEDEN EEN CADEAUBON VAN € 10,- GEKREGEN. HET IS GEWELDIG OM DE DANKBAARHEID TE ERVAREN”, ZEGT VOORZITTER RINY JALHAY.

In een kwart eeuw is er veel gebeurd en veranderd. De Huurdersvereniging heeft een andere positie dan in de beginjaren. Zo wordt zij als belangenbehartiger van de huurders veel meer betrokken bij het beleid en de strategische keuzes van de woningcorporatie. Ook heeft de HV een stem in de prestatieafspraken*. Een goede ontwikkeling volgens voorzitter Riny Jalhay: “Op deze manier kunnen wij nog beter het belang van onze huurders dienen.” Riny zit al achttien jaar in het bestuur van de HV en is sinds acht jaar voorzitter. De kantoorbezetting is twee keer per week drie uur, maar Riny heeft er bijna een fulltime baan aan. Dat komt onder meer doordat de rol van de huurdersvereniging nu veel meer omvat en er ook meer expertise vereist is. “Een vrijwilligersbaantje kun je het niet meer noemen. Ik denk dat ik ongeveer dertig uur per week hiermee bezig ben. We worden overal bij betrokken en dat is goed, maar vraagt ook veel, temeer omdat ons bestuur op dit moment onderbezet is. We nemen alweer voor het zesde jaar deel aan de prestatieafspraken. Dat is veel werk met ambtelijke taal waar je je doorheen moet worstelen. Daar ben ik niet voor opgeleid. Gelukkig heb ik inmiddels wat jaren ervaring en kunnen we een beroep doen op een adviseur die ons begeleidt.” Een geluk voor Riny is dat de huurdersverenigingen van Maasvallei, Servatius en Woonpunt steeds meer gaan samenwerken en taken kunnen verdelen.”

Meer leden

Huurders van Maasvallei realiseren zich steeds meer het belang van de huurdersvereniging. “We zijn in korte tijd gegroeid van 580 naar 660 leden. Ik denk dat de bewoners zien dat ons werk effect heeft. We hebben een enquête gehouden onder de huurders van de Maastrichtse woningcorporaties. De huurders, waarvan het e-mailadres bij de corporaties bekend is, hebben een vragenlijst ontvangen. Het gaat daarbij om 58% van alle huurders in Maastricht, of te wel 13.000 woonadressen. 3.401 huurders, hoofdzakelijk in de leeftijdsgroep 55-75 jaar, hebben de enquête ingevuld. Dat is een goede respons. 62% van de ondervraagden die bekend zijn met de huurdersvereniging vindt het belangrijk of heel belangrijk dat wij er zijn. Opvallend is dat

bijna 40% van de geënquêteerden die huurtoeslag ontvangen, nog nooit vrijstelling van gemeentelijke belastingen heeft aangevraagd, terwijl ze daar misschien wel recht op hebben. Dit heeft ons aan het denken gezet om betere voorlichting te geven over de mogelijkheden van vrijstelling. Er is nog meer werk te verzetten, want veel mensen weten niet precies wat wij doen. Vaak kloppen huurders aan met een klacht. We kunnen bewoners de weg wijzen welke procedure ze kunnen volgen. Zaken die op onze agenda staan zijn onder andere:

- Prestatieafspraken.
- Evaluatie woonruimteverdeling (bijvoorbeeld hoe ga je om met urgentie).
- Opkomen voor starters.

Er worden veel pittige gesprekken gevoerd, maar de samenwerking met Maasvallei is goed te noemen. Wij staan voor onze huurders, dat heeft de hoogste prioriteit.”

Nieuw bestuurslid

Met Jopie Franssen heeft het bestuur van Maasvallei versterking gekregen. Jopie woont sinds twee jaar weer terug in Amby, hetgeen haar prima bevalt. Twee dagen in de week zet ze zich in voor Huurdersvereniging. Daarnaast is ze ook nog vrijwilliger op de politaxi in het Maastricht UMC+. “Het is fijn om iets te kunnen betekenen voor mensen en zinvol bezig te zijn. Ik was verbaasd dat ik werd gevraagd door Maasvallei voor het bestuur van de huurdersvereniging. Ik ben een leek, heb wel veel administratieve ervaring, maar dit is een nieuw werkterrein. Sinds drie jaar ben ik gepensioneerd, maar ik wil actief blijven. Dit is een mooie uitdaging waaraan ik graag mijn steentje bijdraag. Ik ben onder de indruk van de professionaliteit van de HV. Er komt heel veel op me af, ik leer iedere dag bij. Ik realiseer me hoe belangrijk het is dat de belangen van de huurders worden behartigd.”



Jopie Franssen (l) en Riny Jalhay

“Wij staan voor onze huurders, dat heeft de hoogste prioriteit”

Prestatieafspraken

De gemeente, woningcorporaties en huurdersbelangenverenigingen in Maastricht maken al enige jaren prestatieafspraken. Er worden samenwerkingsafspraken gemaakt op vijf thema's:

- 1 Betaalbaarheid.
- 2 Wonen en zorg.
- 3 Woonruimteverdeling.
- 4 Veiligheid en leefbaarheid.
- 5 Vastgoed, studentenhuisvesting, tijdelijkheid en duurzaamheid.

Bij al deze thema's staat de Maastrichtse inwoner centraal. Iedereen moet zich thuis kunnen voelen in de buurt, wijk en stad. Dat lukt alleen als gemeente, corporaties en bewoners daar samen aan werken. En als iedereen binnen de eigen mogelijkheden en verantwoordelijkheden de juiste dingen doet voor de juiste doelgroep in de juiste wijk. En als bewoners daarbij ondersteuning nodig hebben, zetten de gemeente en de corporaties zich daarvoor in.

Voor meer informatie over het lidmaatschap van HV Woonvallei of een bestuursfunctie, kunt u bellen naar 043 - 363 13 11 of mailen naar: info@woonvallei.nl

Team Bewonerskrachten Amby



Bewonerskrachten signaleren onveilige situaties, maar zijn ook alert op het wel en wee van buurtgenoten

Maasvallei start met **Bewonerskrachten** in Amby

MAASVALLEI IS GESTART MET BEWONERSKRACHTEN. IN AMBY ZIJN DE EERSTE BEWONERSKRACHTEN IN SEPTEMBER AAN DE SLAG GEGAAN. AANLEIDING WAS DE POSITIEVE ERVARING MET DEZE VRIJWILLIGERS TIJDENS DE SLOOPWERKZAAMHEDEN IN DE BAUDUINSTRAAAT IN WITTEVROUWENVELD. BEWONERSKRACHTEN JOOP PRASTER EN WIEL RINGHS HIELDEN DE BOEL NAUWLETTEND IN DE GATEN. ZE WISTEN ZELFS EEN RAMP TE VOORKOMEN DOOR ADEQUAAT TE REAGEREN BIJ EEN GASLEKKAGE.

Met een flyer deed Maasvallei een oproep aan bewoners van Amby om zich aan te melden voor een nieuw Team Bewonerskrachten; bewoners die betrokken zijn bij hun woon- en leefomgeving. De bedoeling is dat de Bewonerskrachten een oogje in het zeil houden, een praatje maken met mensen in de wijk en (nieuwe) bewoners wegwijs maken in de buurt. Als er sprake is van overlast, bijvoorbeeld door zwerfafval, spreken zij mensen daarop aan of geven dit door aan Maasvallei. Bewonerskrachten signaleren onveilige situaties, maar zijn ook alert op het wel en wee van buurtgenoten. Als er mensen zijn die hulp nodig hebben of zich eenzaam voelen, gaan de vrijwilligers het gesprek aan en vragen of ze kunnen helpen. Samen met Maasvallei dragen zij bij aan het saamhorigheidsgevoel in de wijk en creëren een fijne leefomgeving waarin mensen elkaar helpen, maar elkaar ook durven aan te spreken als het nodig is.

In Amby bestaat het Team Bewonerskrachten uit José Walraven, Gerard Veldt, Peter Aerts en Annie Gielissen. José en Gerard lopen samen één keer per week een ronde in het 'nieuwe' deel van Amby en Peter en Annie nemen de oudere buurt voor hun rekening. "Ik ben gepensioneerd, maar voel me te jong om niks meer te doen. Ik wil nog graag dingen ondernemen. Toen dit voorbij kwam heb ik me meteen aangemeld. Ik was enthousiast en kon niet wachten om te beginnen. Het is een leuke manier om Amby en de mensen beter te leren kennen. Bovendien draag je je steentje bij om de leefbaarheid in de wijk goed te houden", aldus José.

Gerard Veldt meldde zich aan, vooral uit sympathie voor Maasvallei. Hij woont in Hoeve Westrand, waar

Maasvallei acht sociale huurwoningen heeft gerealiseerd. "Ik heb een zwak voor Maasvallei en wil graag iets terugdoen. Bewonerskrachten is een leuke manier om te integreren. Ik loop sowieso iedere dag een rondje door Amby voor mijn gezondheid. Amby is netjes, maar het kan natuurlijk altijd beter. Ik neem altijd een plastic zak mee om klein afval op te ruimen. Bukken is goed voor mijn conditie", lacht Gerard. "We zijn al meerdere dingen tegengekomen, zoals blauwe tonnen met - waarschijnlijk - chemisch afval. Maar ook vuilniszakken en een kapot grindpad dat moeilijk toegankelijk is met de scootmobiel. Mensen beginnen ons langzaam te kennen en spreken ons aan. Dat is makkelijker dan een instantie bellen."

De Bewonerskrachten krijgen een driedaagse training waarin ze leren hoe met bepaalde situaties om te gaan. Dit gebeurt onder andere met een rollenspel. Bewonerskrachten zijn inmiddels een bekend fenomeen aan het worden. In de wijken Heugem, Caberg, Mariaberg, Wittevrouwenveld, Limmel, De Heeg en Daalhof zijn al bewoners actief die hart hebben voor hun buurt. Naast Amby wil Maasvallei graag een volgend Team Bewonerskrachten starten in Heer.

Heeft u hart voor de wijk en interesse om één van onze nieuwe bewonerskrachten te worden in Amby of Heer? Voor meer informatie, vragen en aanmelden, kunt u terecht bij Jolanda Gooren van Maasvallei. U kunt haar bellen via 043 368 37 15 of een e-mail sturen aan: j.gooren@maasvallei.nl

Maasvallei rolt 'Groene Loper' uit in Bauduinstraat



DE BOUW VAN TACHTIG SOCIALE HUURWONINGEN IN DE BAUDUINSTRAAAT IN DE WIJK WITTEVROUWENVELD DRAAGT BIJ AAN EEN GOEDE BALANS IN DE VARIATIE VAN BEWONERS AAN DE GROENE LOPER. DE WONINGEN ZIJN BESTEMD VOOR JONGEREN, STARTERS, MENSEN VAN MIDDELBARE LEEFTIJD EN OUDEREN. HET COMPLEX LIGT AAN DE NOORDELIJKE KOP VAN DE GROENE LOPER. DE NIEUWBOUW BESTAAT UIT TWEE BLOKKEN, WAARVAN ZESTIG APPARTEMENTEN VOOR MAASVALLEI EN TWINTIG VOOR SERVATIUS. DE APPARTEMENTEN VERBINDEN WITTEVROUWENVELD MET DE GROENE LOPER WAARMEE OOK HIER EEN SAMENSMELTING ONTSTAAT TUSSEN OOST EN WEST IN MAASTRICHT.

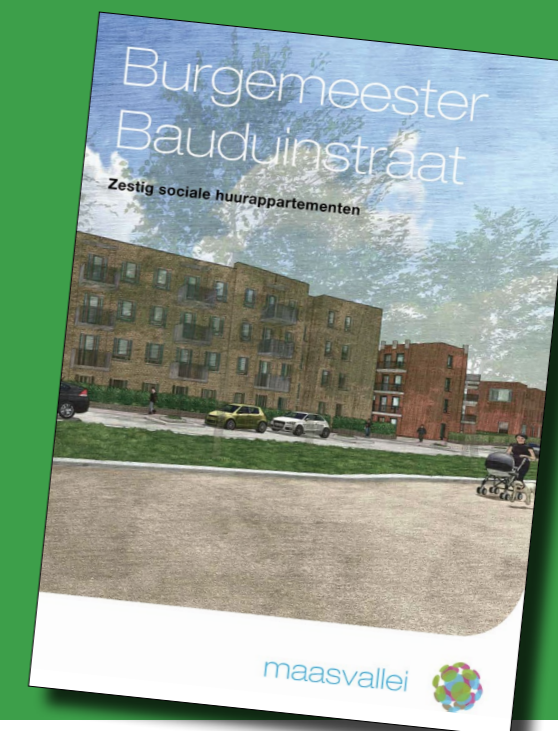
“Maasvallei had oorspronkelijk geen woningbezit in de Bauduinstraat. De woningen op de plek waar we nu bouwen waren van twee andere Maastrichtse corporaties. Wij hebben ze overgenomen met als doel sociale huurwoningen op de Groene Loper te bouwen en zo een goede mix te realiseren met de juiste woningen op de juiste plek. Bovendien versterkt de nieuwbouw de Oost-West verbinding tussen Wyckerpoort en Wittevrouwen-

veld. Het blijft niet bij de bouw van tachtig sociale huurwoningen. Het is een start voor de fysieke en sociale opwaardering van dit deel van Wittevrouwenveld door Servatius”, aldus Wendy Frijns, projectontwikkelaar bij Maasvallei.

Duizend nieuwe woningen

De twee kilometer lange Groene Loper in Maastricht

“De Groene Loper is een plek waar iedereen zich thuis moet kunnen voelen”



loopt als een brede groene laan over de nieuwe A2-tunnel en begint inmiddels steeds meer vorm te krijgen. Aan weerszijden van de laan worden ongeveer duizend nieuwe woningen en appartementen gerealiseerd waarmee een bruisend nieuw stadsdeel van Maastricht ontstaat. Een groot deel van de woningen aan de Groene Loper wordt gebouwd door Laudy Bouw & Ontwikkeling. Inmiddels zijn 60 huur- en koopappartementen opgeleverd, evenals 61 grondgebonden woningen. In uitvoering zijn 169 appartementen en 39 grondgebonden woningen. Voor de komende vijf jaar staan er nog eens 428 appartementen, 41 zorgappartementen en 91 grondgebonden woningen op de planning. “Het is een mooie mix van huur, koop, vrije sector en sociale huur en appartementen en grondgebonden woningen. Voor elk wat wils en dat is ook het doel. De Groene Loper is een plek waar iedereen zich moet kunnen thuis voelen”, aldus Nicole Budé, senior projectmanager bij Laudy Bouw en Ontwikkeling.

Aanwinst voor de stad

“De ontwikkeling van de Groene Loper gaat snel. Als ik er een tijdje niet ben geweest, sta ik steeds weer te kijken van wat er veranderd is”, aldus Nicole Budé. “Het is in alle opzichten een aanwinst voor de stad. Zowel als het gaat om sociale verbinding, duurzaamheid, gezondheid en biodiversiteit.”

De woningen worden zo duurzaam mogelijk gebouwd met onder andere zonnepanelen en zonder gas. De laan is een ideaal parcours om hard te lopen, te fietsen en te wandelen. De bomen en bloemen zorgen voor kleur en groen. Bij het bevorderen van de biodiversiteit aan de Groene Loper draait veel om de bij, bijvoorbeeld door de aanplant van bloembollen,

lavendel en inheemse bloemen (zoals slangenkruid) en het plaatsen van bijenhoeven. Verder zijn er prima fiets- en wandelverbindingen gerealiseerd om de gewenste voorzieningen, de stad en het buitengebied snel te bereiken. Daarvoor heb je geen auto nodig. Zo geeft de Groene Loper gestalte aan de zogeheten *walkable neighborhood*. Dit betekent onder andere dat de voorkeur wordt gegeven aan meer groen en ruimte en minder parkeerruimte voor auto's. Hiermee worden auto-alternatieven zoals de fiets, lopen en OV gestimuleerd. Huidige en toekomstige bewoners van de nieuwbouwwoningen aan de Groene Loper in Maastricht kunnen gebruik maken van elektrische deelauto's van Amber.

Nieuwbouw Bauduinstraat

Het appartementengebouw aan de Bauduinstraat dat in opdracht van Maasvallei wordt gerealiseerd is aan de ene kant gericht op de Groene Loper, aan de andere kant op de wijk Wittevrouwenveld. De hoofd-entree van het complex ligt aan de Burgemeester Bauduinstraat. De indeling van de appartementen bestaat uit een entreehal met daaraan gelegen toilet, woonkamer/keuken, berging, badkamer en één of twee slaapkamers. Alle woningen zijn drempelloos en daardoor goed toegankelijk met een rollator. In het souterrain van het complex komt een parkeergarage met 36 parkeerplaatsen en een algemene fietsenberging.

Als u interesse heeft in een nieuwbouwapartement aan de Bauduinstraat, kun u de brochure aanvragen bij Jolanda Gooren, telefoonnummer 043-368 3715 of via j.gooren@maasvallei.nl.



JAN BRONCKERS, EIGENAAR RESTOBAR MAMA

“Ik wil dat mensen hier het vakantiegevoel krijgen”

In korte tijd is de Groene Loper uitgegroeid tot een plek waar mensen elkaar vinden; samen sporten, wandelen of gezellig op het terras zitten. Een van de meest in het oog springende terrassen is Restobar MAMA. Eigenaar van het markante horecapaviljoen is Jan Bronckers. Voor deze locatie schreef de gemeente Maastricht een tender uit waar ondernemers met hun idee voor konden inschrijven. Jan won deze aanbesteding en inmiddels is MAMA niet meer weg te denken als gezellige ontmoetingsplek in het Vrijheidspark, aan de Groene Loper en naast de ‘mosaaurusspeeltuin’.

Jan was financieel adviseur bij een bank, maar voelde zich niet op zijn plek. “Ik zag me dat niet tot aan mijn pensioen doen. Het leukste in mijn werk vind ik het contact met mensen, maar bankzaken worden steeds meer computergestuurd.” Toen Jan de aanvraag van de gemeente voorbij zag komen, begon het balletje te rollen. “Het is een fantastische locatie en de horeca sprak mij wel aan. Ik wist wat ik wilde en vooral ook wat niet: geen dertien in een dozijn zaak en ook geen nachtzaak. Ik heb een gezin met drie kinderen.” Met zijn ervaring in het bankwezen wist Jan wel hoe hij een goed businessplan moest schrijven. Zijn vrouw Ellis is beroepsmatig bedenker van concepten. Samen gingen ze aan de tekentafel zitten en werkten ze hun ideeën verder uit naar een concreet plan. Met succes. Het resultaat is een restobar in een ovaal paviljoen, ontworpen door architectenbureau KettingHuls uit Amsterdam. Het ontwerp is onder meer opgenomen in het Architectuur in Nederland Jaarboek, genomineerd als Publiek Gebouw van het Jaar 2020 en opgepikt door

twee toonaangevende architectenplatforms Dezeen en ArchDaily. “Het gebouw omarmt letterlijk onze missie: mensen moeten zich thuis voelen, op vakantie voelen. De uitstraling moest vrolijk zijn. Dat komt ook terug in het interieur, in de gerechten en dranken. Deze omgeving is een smeltkroes van verschillende mensen; studenten, expats, senioren, gezinnen. We willen dat iedereen zich welkom en prettig voelt.”

Als het gaat over duurzaamheid is Jan heel duidelijk. “Dat is eerder een voorwaarde dan dat we ons daarmee willen onderscheiden. Voor ons is het vanzelfsprekend dat we zoveel mogelijk duurzaam doen.

Alles was bedacht en gepland, behalve corona. De bouw liep vertraging op waardoor MAMA een deel van het lucratieve voorjaar in 2020 miste. Vervolgens kwam er een lockdown. Al met al een moeilijk start. “Ik heb zeker nachten wakker gelegen, maar wel altijd positief gebleven. Nog steeds kunnen we niet alles doen wat we graag zouden willen, maar we doen wat we kunnen.” Ideeën zijn er genoeg. Jammer genoeg kan nu niet alles gerealiseerd worden door de maatregelen, maar heel veel activiteiten wel; van stoofpotjeswedstrijd tot een wandelarrangement in samenwerking met Vaeshartelt en van bootcamp tot blind date wandeling. Jan kan niet wachten dat alles weer mag en dat MAMA dé ontmoetingsplek is aan de Groene Loper die Jan voor ogen heeft. What’s in a name. Met MAMA refereert Jan aan zijn eigen moeder die de boel bij elkaar hield, zorgde voor een warm nest waar iedereen - Jan heeft drie broers - samenkwam en genoot van de gezelligheid.

Maasvallei studentenapp

Ben je student en huur je een woning van Maasvallei? Download dan nu de Maasvallei Student app. Hierop vind je alle informatie die je nodig hebt, van huurtoeslag tot klein onderhoud, maar ook tips over het openbaar vervoer en markten.

Via de app kun je ook een reparatieverzoek indienen. En nog veel meer. Met pushberichten word je geïnformeerd over belangrijke zaken, bijvoorbeeld als de afrekening servicekosten er is, als er een storing in een studentencomplex is, info over werkzaamheden, etc. De bedoeling is dat we de toepassingen op deze app steeds verder gaan uitbreiden, zodat het straks een onmisbaar middel is om alles wat te maken heeft met je huurwoning te regelen. Straks kun je zelfs met de app toegang krijgen tot het complex en je woonruimte en heb je geen huis-sleutel meer nodig. Dat is nog toekomstmuziek, maar in ieder

geval heb je de app steeds vaker nodig om zaken te regelen of op de hoogte te blijven van de laatste ontwikkelingen.

De app is gratis en je kunt deze downloaden via de App Store of Google Play. Natuurlijk zijn we benieuwd wat je vindt van de app. Mis je iets, vind je iets niet duidelijk? Laat het ons weten, zodat we samen onze dienstverlening kunnen verbeteren.

Download de Maasvallei Student app



DE HERBENUSSTRAAT, EVEN TEN NOORDEN VAN DE BINNENSTAD, IS EEN RUSTIGE STRAAT DIE VEEL MENSEN KENNEN VAN BAKKERIJ HERMANS EN KUMULUS. DE STRAAT LOOPT VAN DE BRUSSELSESTRAAT TOT AAN DE CAPUCIJNENSTRAAT.

BUURTBEMIDDELING HELPT BEWOONSTER ANNECHIE DEELMAN

“Ik woon in een van de **leukste** straten van Maastricht”

“Het is een leuke buurt met een mix van mensen; studenten, gezinnen, ouderen. Er is ook een bepaalde saamhorigheid. Als er iets aan de hand is, komt de buurt in actie. Het is niet de sociale controle die je in kleinere dorpen vaak ziet, maar wel een sociale alertheid. Dat vind ik prettig”, aldus Annechien Deelman. Annechien woont al 25 jaar in haar koopwoning met Guesthouse in de Herbenusstraat. “Dit is de leukste straat van Maastricht”, zegt ze. Toch heeft Annechien al twee keer een beroep gedaan op Buurtbemiddeling. “De eerste keer ging het om camera’s die werden opgehangen door een bewoner aan de overkant. Die stonden recht op mijn huis gericht. Dat vond ik heel ongemakkelijk. De bewoner zelf was nooit thuis, dus die kon ik niet aanspreken. Vervolgens heb ik mij gericht tot de woningcorporatie. Die verwees mij door naar de politie. “Wij kunnen niks voor u doen”, was daar het antwoord. De politie heeft me aangeraden contact op te nemen met Buurtbemiddeling. Het was geen typisch burencan conflict, maar toch ben ik goed geholpen. Dan zie je dat een organisatie zoals Buurtbemiddeling sterker staat dan een individu. Er is opnieuw contact gezocht met de woningcorporatie en uiteindelijk zijn de camera’s weg van mijn huis gedraaid”, aldus Annechien.

“Ik wist niet van het bestaan van Buurtbemiddeling. Fijn dat die mogelijkheid er is. De tweede keer dat ik Buurtbemiddeling heb ingeschakeld ging het om een conflict met studenten, met name tussen een buurvrouw en één van de studenten. Zij was ontgaan, overwoog zelfs om te gaan verhuizen. Je weet dat studenten af en toe overlast kunnen geven, maar dit was volledig geëscaleerd. Het eerste gesprek met een aantal burens en Buurtbemiddeling ging niet zo goed maar in het tweede gesprek met de studenten erbij zijn we toch tot een prima oplossing gekomen. De kou was toen eigenlijk al uit de lucht. De student om wie het ging, was intussen verhuisd. Er was wederzijds begrip. De mensen van buurtbemiddeling pakten dit heel professioneel aan. Vreemde ogen dwingen. Ik vind het geweldig hoe zij dit doen. Ze stellen zich heel neutraal op, geven geen mening, maar vragen wel door. Sindsdien is het probleem opgelost. Het zijn ook niet altijd de studenten die overlast veroorzaken. We moeten er samen voor zorgen dat het goed gaat. Er wonen zoveel verschillende mensen hier, die allemaal een ander levensritme hebben. De één werkt in de zorg met nachtdiensten, een gezin met jonge kinderen, ouderen die met pensioen zijn en studenten. Ik deed wel eens een welkomstbrief, ondertekend door een aantal burens, in de bus bij de studentenhuisen na de inkom. Daarin heette de buurt de studenten welkom en wees hen op de

gemiste samenstelling van de bewoners met de vraag rekening met elkaar te houden. Ik heb dat een tijdje niet meer gedaan, maar zei dat laatst tegen één van de studenten hier in de straat. ‘Dat had ik hartstikke leuk gevonden’, zei hij meteen. ‘Ik zou me welkom hebben gevoeld’. Dat heeft me aan het denken gezet. Op welke manier kunnen we als buurt ervoor zorgen dat studenten zich welkom voelen maar zich ook realiseren dat ze in een woonwijk wonen? Dat komt omdat Buurtbemiddeling in het gesprek met de studenten en de burens echt heeft aangestuurd op langdurige oplossingen. Ik vind het echt fantastisch wat die mensen doen.”

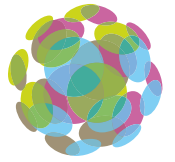
Buurtbemiddeling

Het is fijn als je in goede harmonie met de mensen leeft. Dat is helaas niet altijd vanzelfsprekend. Geluidsoverlast, rommel, de hond, de kinderen en de tuin kunnen voor irritaties zorgen. Cultuurverschillen kunnen daarbij een rol spelen. Het beste wat je kunt doen is zo snel mogelijk het gesprek aangaan. Vaak zijn de ergernissen dan snel uit de wereld. Niemand wil graag problemen met de burens. Rekening houden met elkaar is heel belangrijk. Kom je er echt niet uit? Dan kan Buurtbemiddeling een rol spelen. Buurtbemiddeling-Maastricht is een vrijwilligersorganisatie die met vijftig vrijwilligers en twee coördinatoren die problemen in de buurt bespreekbaar maken en proberen op te lossen. Het aantal aanvragen dat Buurtbemiddeling krijgt, stijgt ieder jaar. De coördinator bepaalt of een conflict geschikt is voor bemiddeling. Dit geldt bijvoorbeeld voor geluidsoverlast, overlast door kinderen, pesten, rommel, parkeerproblemen en overlast van dieren. Voor relatieproblemen, slepende conflicten, problemen met drugs, alcohol of geweld, geestelijke verwarring, partijen die in een rechtsprocedure zitten, is Buurtbemiddeling niet de juiste partij. De coördinator selecteert de geschikte bemiddelaars. Zeker bij complexe gevallen wordt ook gekeken naar de achtergrond en expertise van de vrijwilligers. Vrijwilligers krijgen regelmatig trainingen en intervisies, waarin onder andere ervaringen worden uitgewisseld. De bemiddelaars werken altijd in tweetallen. Zij hebben eerst een gesprek met de eerste partij, vervolgens met de andere partij daarna volgt een bemiddelingsgesprek met beide partijen. Na de bemiddeling belt de coördinator of het conflict naar tevredenheid is opgelost. Meer dan 70% van de gevallen wordt opgelost.

De coördinatoren van Buurtbemiddeling Maastricht, Jan van der Weerd en Gerard Mol, zijn telefonisch en/of per mail bereikbaar: Telefoon 06 52 65 16 47.

Email: info@buurtbemiddeling-maastricht.nl

“Ik vind het echt fantastisch wat de mensen van Buurtbemiddeling voor je kunnen doen”



Informatie Maasvallei

Postadres: Postbus 5537
6202 XA Maastricht
Bezoekadres: Severenstraat 200
Maastricht
Telefoon: 043 368 37 37
E-mail: info@maasvallei.nl
Website: www.maasvallei.nl
Rabobank iban: NL72RABO0157061159
BIC nummer: RABONL2U

Openingstijden kantoor

Ons kantoor is alleen op afspraak geopend.
Wilt u uw vraag liever persoonlijk met ons bespreken?
Bel ons dan voor een afspraak via 043 368 37 37.
Wij zijn bereikbaar van maandag t/m donderdag tussen
8.30 en 16.30 uur en op vrijdag tussen 8.30 en 12.30 uur.

KlantContactCentrum

Voor het indienen van reparatieverzoeken
kunt u bellen met ons 24-uurs servicenummer
043 368 37 37. Dit nummer is voor spoedeisende
gevallen ook buiten kantooruren te bereiken.

Belangrijke telefoonnummers

- Huurdersvereniging
Woonvallei 043 363 13 11
- Meldpunt drugsoverlast 043 350 51 11

Colofon

Eindredactie: Maasvallei
Realisatie, teksten en vormgeving: Strategyminds.
Fotografie: Moniek Wegdam